

**EL TEATRO DEL FESTIVAL DE BAYREUTH,
O LA UTOPIA REALIZADA**

LOS PERROS DE WAGNER

Por Henri Perrier, del Cercle Richard Wagner de Lyon.



ASSOCIACIÓ WAGNERIANA
Apartado de Correos 1.159
08080 Barcelona
www.associaciowagneriana.com

Associació Wagneriana. Apartat postal 1159. Barcelona 08080

[Http://www.associaciowagneriana.com](http://www.associaciowagneriana.com) info@associaciowagneriana.com

INDICE:

EL TEATRO DEL FESTIVAL DE BAYREUTH, O LA UTOPIA REALIZADA	3
LOS PERROS DE WAGNER	17
ROBBER	2
PEPS	2
FIPS	2
POHL	2
RUSS	2
...Y EL RESTO	2
APENDICE	36
FUENTES	39

Associació Wagneriana. Apartat postal 1159. Barcelona 08080

[Http://www.associaciowagneriana.com](http://www.associaciowagneriana.com) info@associaciowagneriana.com

EL TEATRO DEL FESTIVAL DE BAYREUTH, O LA UTOPIA REALIZADA

Por Henri Perrier, del Cercle Richard Wagner de Lyon.

Creado por Richard Wagner pensando en ser el lugar donde se representarían en exclusiva sus dramas líricos, el teatro de Bayreuth (el alemán Festspielhaus) es un espacio escénico privilegiado. Hay una “magia de Bayreuth” que es algo distinto a la “magia Wagner”. Esta se puede ejercer en muchos teatros de ópera e incluso puede extenderse al infinito gracias a las grabaciones, mientras que Bayreuth es como una suerte de micro clima resultante de múltiples factores que van de los más subjetivos a los realmente más objetivos. Desde la omnipresencia wagneriana que se siente en la ciudad a la calidad del trabajo artístico y técnico pasando por la seriedad y el fervor de un público enterado, todo confluye a lograr un estado excepcional de comunión espiritual.

Nuestro propósito no es aquí detallar todos estos elementos sino concentrar nuestra atención sobre lo que es de alguna forma el substrato del fenómeno de Bayreuth: El Festspielhaus. Más de un siglo después de su concepción por el propio Wagner, sigue siendo en materia de teatro lírico una referencia, un modelo que no se atreven ni siquiera a imitar. ¿Por qué?. Vamos a intentar dar las explicaciones detalladas sobre esta pregunta. Pero la verdadera respuesta puede ser tan simple como que Wagner es inimitable. En efecto, si podemos constatar claramente que muy pocos compositores han intentado imitarlo, no es para asombrarse que lo hayan hecho aun muchos menos arquitectos

UN TEATRO IDEAL

Associació Wagneriana. Apartat postal 1159. Barcelona 08080

[Http://www.associaciowagneriana.com](http://www.associaciowagneriana.com) info@associaciowagneriana.com

Para definir Bayreuth como concepto, es preciso responder a tres preguntas: ¿Por qué un Festival?. ¿Por qué un teatro?. ¿Por qué en Bayreuth?.

La idea de Festival se le ocurrió a Wagner en el momento en que concebía su gran tetralogía, el Anillo del Nibelungo. Esta idea fue meditada al mismo tiempo que su obra era compuesta y se realizó cuando la obra estuvo acabada. Escribiendo una obra tan enorme, Wagner comprendió perfectamente que escapaba a las condiciones habituales de los teatros de su época. Deseaba reencontrar el sentido sagrado que las representaciones teatrales tuvieron entre los griegos, haciendo representar sus cuatro dramas en días sucesivos de forma solemne delante de los amigos de su arte especialmente reunidos con este objetivo.

De esta forma declaraba la guerra contra la rutina de los directores de los teatros, los artistas e incluso el público. Los músicos y los cantantes no vendrían a hacer su trabajo y ganarse la vida, sino que se reunirían "para hacer arte". Los espectadores no vendrían para distraerse de las fatigas de su trabajo diario, sino por el contrario para concentrarse tras haberse distraído durante el día.

¿Los teatros existentes en ese caso no podían servir para ello?. Sí, podían servir, ¡pero mal!. Y Wagner hizo incluso remarcar maliciosamente que para responder a su necesidad de un ideal (sumergir al espectador en la acción dramática, impregnando todo de música de forma que apareciese la acción en escena como un grado de verdad mayor que la vida misma), le era preciso simplemente abandonar todas las disposiciones tradicionales del manejo interno de un teatro y transformarlas. En un teatro del tipo italiano, el espectador situado en un palco o una galería, a veces a una altura de vértigo, tiene una mejor vista de sus vecinos y de las cabezas de los músicos de la orquesta que de la escena. Incluso para los que tienen un lugar adecuado, la luz que necesitan los músicos y la silueta gesticulante del director de orquesta son

Associació Wagneriana. Apartat postal 1159. Barcelona 08080

[Http://www.associaciowagneriana.com](http://www.associaciowagneriana.com) info@associaciowagneriana.com

una molestia para la ilusión dramática. Era suficiente instalar la orquesta en un foso para que los espectadores vieran directamente la escena. En cuando a los asientos, en vez de someterlos a un orden jerárquico, los poderosos y ricos delante y abajo, y los otros cada vez más altos, era evidente que los asientos debían estar dispuestos como las gradas de un anfiteatro de forma que la altura estuviera determinada con el único objetivo de permitir una visión completa.

Antes de escoger Bayreuth para construir allí su teatro de los festivales, Wagner tuvo otros proyectos de los cuales el principal fue hacerlo en Munich para lo cual el célebre arquitecto Gottfried Semper había concebido los planos de un edificio grandioso. Más tarde, Wagner recibió ofertas muy atractivas de Berlín. Pero él no abandonó su idea inicial de una ciudad pequeña a la que se iría especialmente para asistir a los festivales (no debía ser por tanto una ciudad de vacaciones ni de aguas termales). Razones políticas también entraron en la elección: el lugar debía encontrarse en el Reino de Baviera para hacer honor a su protector, el Rey Luis II, pero a la vez tener una localización centrada dentro del Imperio para poder ser una especie de capital del arte alemán. Sobre este tema, es necesario precisar que Wagner nunca quiso hacer de Bayreuth una institución nacional, en cuyo caso hubiera aceptado ir a Berlín y se hubiera ahorrado muchos problemas. El Festspielhaus se construyó gracias a los amigos del arte wagneriano, a los suscriptores y a la generosidad de Luis II de Baviera que se hizo en forma de préstamos reembolsados por los herederos de Wagner con los derechos de autor.

UN EDIFICIO FUNCIONAL

En su juventud, Wagner había ocupado el cargo de jefe de orquesta del teatro de la lejana Riga. Las condiciones eran *Associació Wagneriana. Apartat postal 1159. Barcelona 08080*

[Http://www.associaciowagneriana.com](http://www.associaciowagneriana.com) info@associaciowagneriana.com

muy miserables pero el teatro poseía algunas particularidades que llamaron la atención del futuro maestro de Bayreuth: Era de madera, la orquesta se encontraba en un foso, la sala se elevaba como un anfiteatro y la oscuridad reinaba en la sala. Wagner se recordó de todo ello cuando llegó el momento de construir su propio teatro. Se inspiró en los planos de Semper, con el que había trabajado en el proyecto de Munich, siguió los consejos del responsable de la maquinaria Karl Brandt y confió la ejecución de los planos a Otto Brückwald. No se asigna en general a este último el título glorioso de arquitecto del teatro de Bayreuth, pues si bien fue el encargado de hacer los planos y la ejecución de los trabajos, no fue él quien concibió el proyecto y por tanto no hizo "la obra de arte".

La idea directriz de la concepción fue dar al drama lírico wagneriano una verdadera representación dramática centrando la percepción visual del espectador en la escena y librándola de todo objeto intermedio.

De ahí la necesidad de la orquesta invisible instalada en un foso bajo la escena sin estar de todas formas cubierta del todo para no perder nada de su riqueza musical. No hay ninguna luz parásita, lo que permite captar finamente los juegos de luces imposibles de obtener en otros teatros. La orquesta se encuentra localizada en un espacio comprendido entre la escena y la primera fila de espectadores y Wagner la llamaba, "abismo místico". Las gradas de los espectadores están dispuestas en un arco de círculo como en los anfiteatros antiguos. Siguiendo las leyes de la perspectiva, las filas de asientos se alargan a medida que se alejan de la escena; sin embargo el arco de círculo queda limitado para que se tenga una visión correcta desde los extremos. Es pues el grado de apertura de la escena (el proscenio) el que determina sus disposiciones. Un segundo proscenio continúa al nivel del "abismo místico" dando así una sensación de lejanía a la escena, acentuada por la oscuridad total de la sala, hecha posible por la disimulación de la orquesta.

Associació Wagneriana. Apartat postal 1159. Barcelona 08080

[Http://www.associaciowagneriana.com](http://www.associaciowagneriana.com) info@associaciowagneriana.com

Otro problema fue solucionado con elegancia y eficacia. En efecto las filas de asientos forman un cuadrilátero que se estrecha hacia la escena, que se incorpora en un cuadro rectangular del edificio; era preciso por tanto hacer desaparecer dos triángulos muertos.

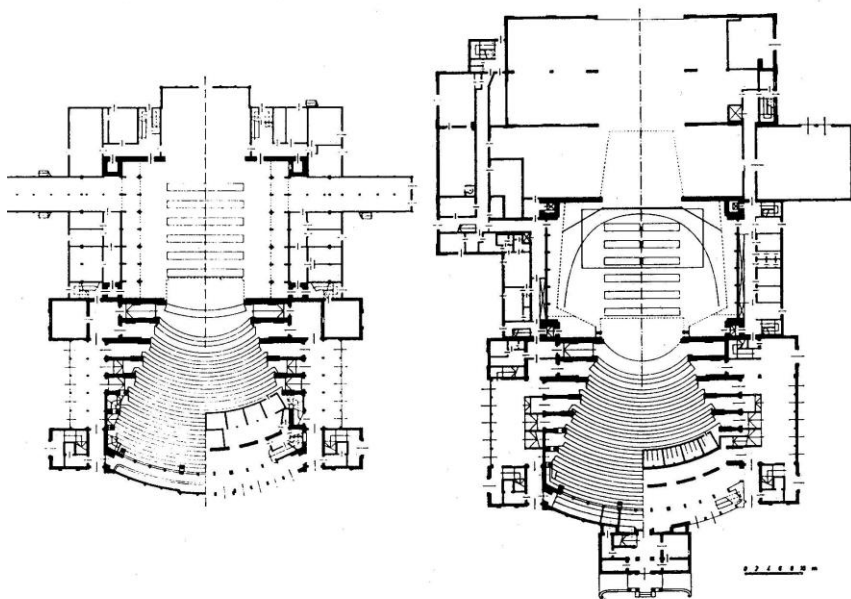
Para ocultar estas superficies vacías, unas paredes-pantallas parten desde los muros laterales y avanzan de forma más

profundamente a medida que están más cerca de la escena.

En número de seis forman en perspectiva repeticiones del proscenio. Terminan con una columna corintia cuya altura es constante, aunque el muro de soporte se eleva a medida que se desciende hacia la escena: se crea así un efecto suplementario de perspectiva que hace aparecer la escena más lejana aun.

Associació Wagneriana. Apartat postal 1159. Barcelona 08080

[Http://www.associaciowagneriana.com](http://www.associaciowagneriana.com) info@associaciowagneriana.com



Por detrás, el anfiteatro está cerrado por una pared donde se

A la izquierda en 1876, a la derecha en nuestros días

PLANOS DEL FESTSPIELHAUS

encuentras los palcos y dos galerías. Las seis paredes laterales de pantalla tienen además la función de delimitar, ocultándolas, las entradas para los espectadores. El techo contribuye a sí mismo al efecto de la perspectiva con su decoración que reproduce las radiaciones del 'velum' que cubría los teatros antiguos.

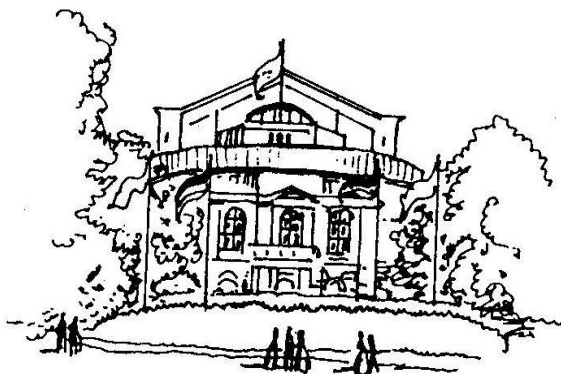
Se comprueba pues que todo el dispositivo arquitectónico de este recinto tiene por objetivo dirigir la mirada del espectador únicamente en dirección a la escena. Completamente funcional, no contiene más que lo estrictamente necesario.

Associació Wagneriana. Apartat postal 1159. Barcelona 08080

[Http://www.associaciowagneriana.com](http://www.associaciowagneriana.com) info@associaciowagneriana.com

Las gradas, formadas de un suelo sin más, aguantan treinta filas de asientos plegables en madera; eran de una incomodidad proverbial, pero recientemente los dorsales han sido dotados de una fina almohadilla. Contando los palcos y las galerías del fondo, la capacidad total de la sala se acerca a los 2.000 espectadores (¡sin contar algunos temerarios clandestinos!).

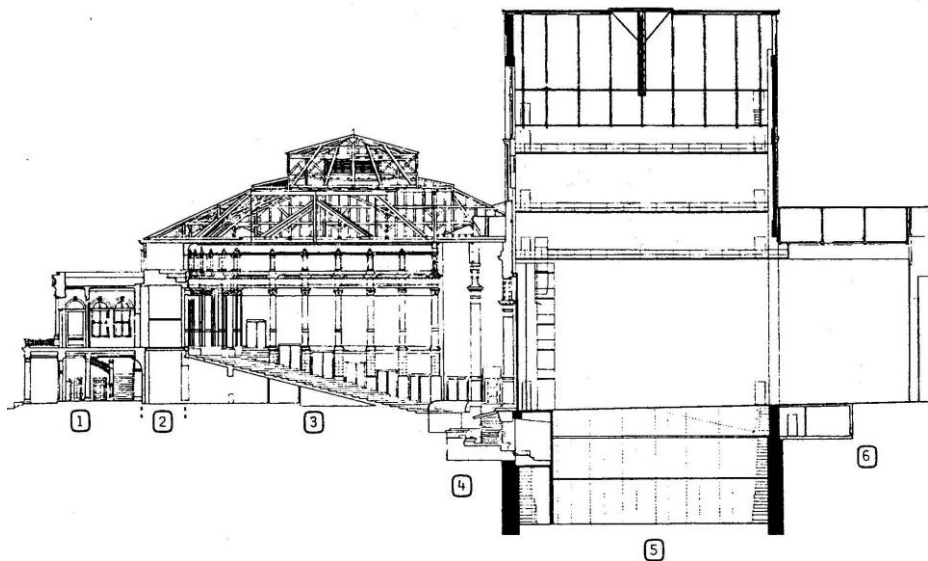
No nos ocuparemos en la descripción de la escena y de sus instalaciones técnicas que no presentan particularidades remarcables con respecto a otros grandes teatros de ópera, ni sobre los edificios anexos adjuntados en el transcurso de los años, ni de las modernizaciones aportadas por los herederos y sucesores de Richard Wagner para hacer del Festspielhaus uno de los teatros mejor equipado del mundo. Los esquemas que presentamos dan una idea del conjunto.



Associació Wagneriana. Apartat postal 1159. Barcelona 08080

[Http://www.associaciowagneriana.com](http://www.associaciowagneriana.com) info@associaciowagneriana.com

VISTA DE UN CORTE DEL FESTSPIELHAUS



- 1- Edificio real
- 2- Palcos y galerías
- 3- Sala del Anfiteatro
- 4- Foso de la orquesta
- 5- Escenario
- 6- Detrás del Escenario

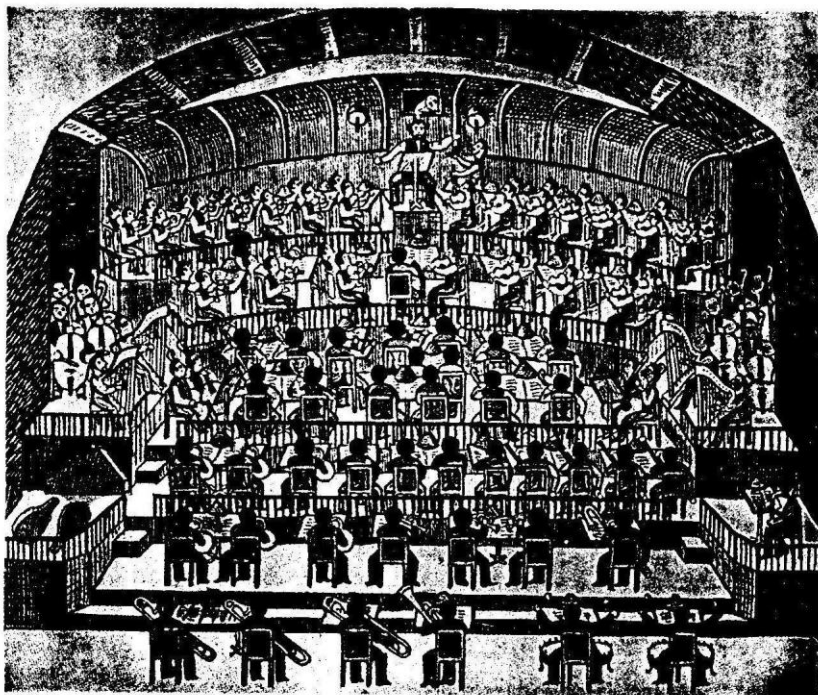
Associació Wagneriana. Apartat postal 1159. Barcelona 08080

[Http://www.associaciowagneriana.com](http://www.associaciowagneriana.com) info@associaciowagneriana.com



Associació Wagneriana. Apartat postal 1159. Barcelona 08080

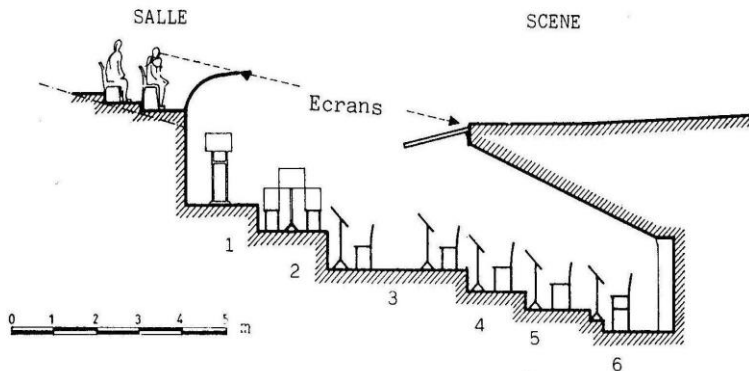
[Http://www.associaciowagneriana.com](http://www.associaciowagneriana.com) info@associaciowagneriana.com



**DIBUJO REPRESENTANDO LOS MÚSICOS EN EL FOSO
DE LA ORQUESTA (1882)**

Associació Wagneriana. Apartat postal 1159. Barcelona 08080

[Http://www.associaciowagneriana.com](http://www.associaciowagneriana.com) info@associaciowagneriana.com



CORTE DEL FOSO DE LA ORQUESTA CON LA POSICION DE LOS MÚSICOS

- 1- Violines I – Director de orquesta – Violines II
- 2- Violines i – Altos – Violines II
- 3- Contrabajos – Violoncelos- Flautas – Violoncelos - Contrabajos
Arpas – Violoncelos – Oboes – Violoncelos - Harpas
- 4- Trompas – Clarinetes – Fagots – Clarinetes – bajos
- 5- Trompas – Trompetas - contrabajos
- 6- Trombones – Tuba- Timbales

Associació Wagneriana. Apartat postal 1159. Barcelona 08080

[Http://www.associaciowagneriana.com](http://www.associaciowagneriana.com) info@associaciowagneriana.com

UNA ACÚSTICA MARAVILLOSA

No es la menor originalidad del Festspielhaus de Bayreuth el haber sido concebido por un músico que reclamó los servicios de un arquitecto, mientras que habitualmente los arquitectos conciben y realizan el teatro y consultan eventualmente a músicos para tratar de mejorar la acústica del recinto una vez que éste está terminado. En efecto, la maravillosa acústica de Bayreuth fue el resultado de la concepción general del conjunto, la recompensa de una admirable lógica, pero también un elogio a la miseria pues la madera, material escogido por razones de economía, tiene mucha parte en este excepcional éxito.

El foso de la orquesta prolonga la pendiente de la sala en cinco gradas. Una pantalla de madera lo separa de la sala, curvada en su parte alta y en su longitud, es geoméricamente hablando una parte de un toroide. Oculta totalmente a los espectadores de la vista de la orquesta. Una segunda pantalla, situada al lado de la escena es una parte de un cono; ella retiene la luz necesaria para los instrumentistas. Además de estas ventajas en el plano visual, la disimulación de la orquesta tuvo efectos acústicos extremadamente felices de entre los cuales el más característico es la fusión de los sonidos discretamente dulcificados en su intensidad. La disposición de las pantallas crea un ángulo de salida tal que ningún sonido llega a las orejas del público sin antes haber sido reflejado en el plafón y las pantallas laterales. Los materiales de la construcción del teatro (ladrillos y madera), la ausencia de telas en la decoración favorecen esta reverberación. Por otra parte, las dimensiones razonables de la sala evitan las fugas y los ecos intempestivos. Es de señalar también que la disposición simétrica de los instrumentos a derecha e izquierda del director de orquesta culminan este resultado totalmente anti-estereofónico. Emanando del abismo místico, la riqueza y la plenitud sonora

Associació Wagneriana. Apartat postal 1159. Barcelona 08080

[Http://www.associaciowagneriana.com](http://www.associaciowagneriana.com) info@associaciowagneriana.com

no son nunca amortiguadas incluso en sus más furiosos desencadenamientos.

Un efecto complementario es el equilibrio entre los diferentes pupitres de la orquesta, asegurado por una disposición particular: los instrumentos más sonoros están más abajo y los violines en alto. Esto es exactamente lo contrario a la disposición habitual de una orquesta sinfónica de concierto. Señalemos que el director de orquesta, o para hablar más exactamente, el director musical, situado en la parte más alta es la única persona que ve a la vez lo que pasa en el foso y en la escena (¡afortunadamente, podríamos decir!).

Las voces de los cantantes provenientes de la escena llegan directamente a la sala, pasando por encima del abismo místico. En Bayreuth la voz de los cantantes no se pierde entre el tumulto sinfónico para emerger solo entre lamentables aullidos. Si tal es el caso, es desgraciadamente debido a que el cantante es insuficiente, lo que es un caso muy excepcional. Mientras que muy a menudo en los otros teatros, se asiste a una verdadera prueba de supervivencia de las voces en el seísmo orquestal.

Una última ventaja de la ocultación de la orquesta concierne a los músicos mismos. Al abrigo de las miradas del público, pueden ir vestidos de una forma más relajada, lo que es de apreciar en los cálidos días de verano.

UN ENTORNO AGRADABLE

Como ya hemos dicho, en Bayreuth, nada es como en otros sitios. El teatro abre sus puertas en la misma época en la que los otros las cierran. El festival tiene lugar cada año durante la última semana de julio y todo el mes de agosto y los asistentes a los festivales tienen el placer de gozar de las bellezas del verano bávaro en un marco enverdecido. En efecto, otra particularidad, el Festspielhaus se levanta en un extremo de la ciudad de Bayreuth, sobre una colina

Associació Wagneriana. Apartat postal 1159. Barcelona 08080

[Http://www.associaciowagneriana.com](http://www.associaciowagneriana.com) info@associaciowagneriana.com

cualificada de sagrada o más imponente llamada la 'colina verde'. Se accede por una gran avenida bordeada de árboles, atravesando un bello y vasto parque. Se puede incluso aparcar el coche en un campo establecido a este efecto. Esto nos lleva a examinar el aspecto exterior del Festspielhaus.

Como nos muestra el corte dibujado, ningún artificio arquitectónico busca reunir en un solo edificio las dos construcciones yuxtapuestas que son la escena y la sala... no hay una fachada imponente, ni altas construcciones para ocultar su diferencia de altura: nada disimula el destino de cada edificio.

Con un simple revestimiento de ladrillo, el Festspielhaus permanece con lo que Wagner llamaba "su necesidad ideal". ¿Es bello?. No realmente e incluso verdaderamente no lo es. Pero es otra cosa. Su única ornamentación importante es el "palco real" adosado en medio del gran muro que cierra el fondo de la sala. Estaba destinado a proteger de la masa durante las representaciones de Parsifal de 1882 al rey Luis II, que por otra parte no asistió (aunque de todas formas fue a Bayreuth al primer festival de 1876). Es un pórtico que accede a un salón que da servicio a los palcos; soporta la célebre terraza donde se sitúa la fanfarria que anuncia el inicio de los espectáculos.

Durante los largos entreactos, el público se dispersa por el parque buscando el frescor, paseando delante de los bellos bustos de Richard Wagner, de su esposa Cósima y de su suegro y amigo Franz Liszt. O bien se reúnen ante los vastos edificios donde se distribuyen bebidas y algún refrigerio (locales que antes del festival sirven para los ensayos). Las representaciones empiezan a las 16h y terminan sobre las 20h. Los espectadores vuelven a sus casas rápidamente para dormir envueltos en sueños sobre las impresiones de la velada. Pero otros se acercan a los restaurantes de la ciudad para celebrar prolongaciones húmedas y alegres de la velada. Es posible entonces encontrarse con Wotan y Alberic en

Associació Wagneriana. Apartat postal 1159. Barcelona 08080

[Http://www.associaciowagneriana.com](http://www.associaciowagneriana.com) info@associaciowagneriana.com

mangas de camisa, sentados ante sus jarras de cerveza: dan toda la impresión de haberse reconciliado totalmente.

Hasta aquí están brevemente descritas las más destacadas características del teatro de los festivales de Bayreuth. Pero de que serviría el continente si no hubiera el contenido. Y el contenido es triple. Primero la obra inmortal de Wagner, el poeta de los sonidos, obra que es desde luego independiente del tiempo y del espacio, pero que es mucho mejor degustar en este lugar. Luego los artistas, cantantes, músicos y empleados del teatro que trabajan aquí con fervor, no en un museo sino en un taller de creación permanente en el cual no están excluidas las extravagancias y las insuficiencias, como tampoco los éxitos. Por fin el público, elegante y bizarro, feliz como en una fiesta donde, desde el wagneriano más exigente, casi religioso, al aficionado lírico snob y limitado, todo el mundo se encuentra en los entreactos para sacrificar otra especialidad local: las salchichas a la parrilla.

El mensaje que Richard Wagner encerró bajo la primera piedra del teatro, puesta personalmente, el 22 de mayo de 1872, es siempre válido:

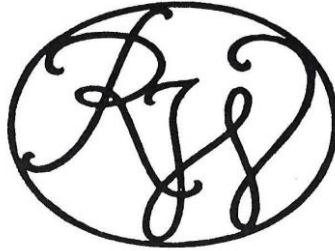
Aquí, yo encierro un secreto
Que reposará durante largos siglos,
Mientras la piedra lo proteja.
Él se revelará al mundo.

Un detalle divertido es que aprovechando los trabajos de modernización, hace una veintena de años, se buscó localizar esta primera piedra para encontrar el cofre con el famoso mensaje. Pero las búsquedas fueron infructuosas. La piedra preserva el secreto, según la voluntad del Maestro.

Que su voluntad sea celebrada. Larga vida al Festspielhaus.
Es una de las luces de este mundo.

Associació Wagneriana. Apartat postal 1159. Barcelona 08080

[Http://www.associaciowagneriana.com](http://www.associaciowagneriana.com) info@associaciowagneriana.com



Associació Wagneriana. Apartat postal 1159. Barcelona 08080

[Http://www.associaciowagneriana.com](http://www.associaciowagneriana.com) info@associaciowagneriana.com